

Louise Deltrieux



Portfolio

Biographie & démarche

Née en 1986, Louise Deltrieux a étudié aux Beaux-Arts de Paris et est titulaire d'un Diplôme Supérieur de Recherche en Art. Elle développe depuis 2011 une pratique à la croisée de la recherche plastique et du cinéma documentaire, qui dessine d'autres façons d'habiter le monde en révélant les liens que tissent les humain.es avec le domaine du vivant. Elle observe les questionnements qui les traversent en explorant les champs de l'artisanat, de la collapsologie, de la botanique, ou encore de l'éthologie. Elle déploie un travail qui convoque les notions de maillage et de patchwork, en cherchant à rendre tangible une écologie du médium où l'image et le matériau s'entrelacent dans de nouvelles formes de récits.

Elle a pu développer son travail au sein de plusieurs résidences en France et à l'étranger (La Métive, Creuse ; Leveld Kunstnartun, Norvège ; Sointula Art Shed, Canada). Ses films ont été présentés dans différentes institutions (Lieu Unique à Nantes, Museum National d'Histoire Naturelle, MAC Lyon, Palais de Tokyo), ainsi que dans des festivals français et internationaux (FIDMarseille, Images Mouvementées, Oregon Coast Film Festival). *Patching Topias* est disponible en VOD sur la plateforme Tènk.

Son dernier film, *Chères faiseuses*, réalisé en animation et en 16 mm développé aux plantes a reçu le soutien au projet artistique du Cnap – Centre national des arts plastiques.

Films

Chères Faiseuses

Animation et film 16 mm développé à la main et aux plantes et numérisé, 56'51", couleur et n&b, son 5.1, 2025

Avec le soutien au projet artistique du Cnap –Centre national des arts plastiques, le soutien de la région Nouvelle-Aquitaine et le soutien de La Métive– lieu de résidence de création artistique pluridisciplinaire en Creuse.

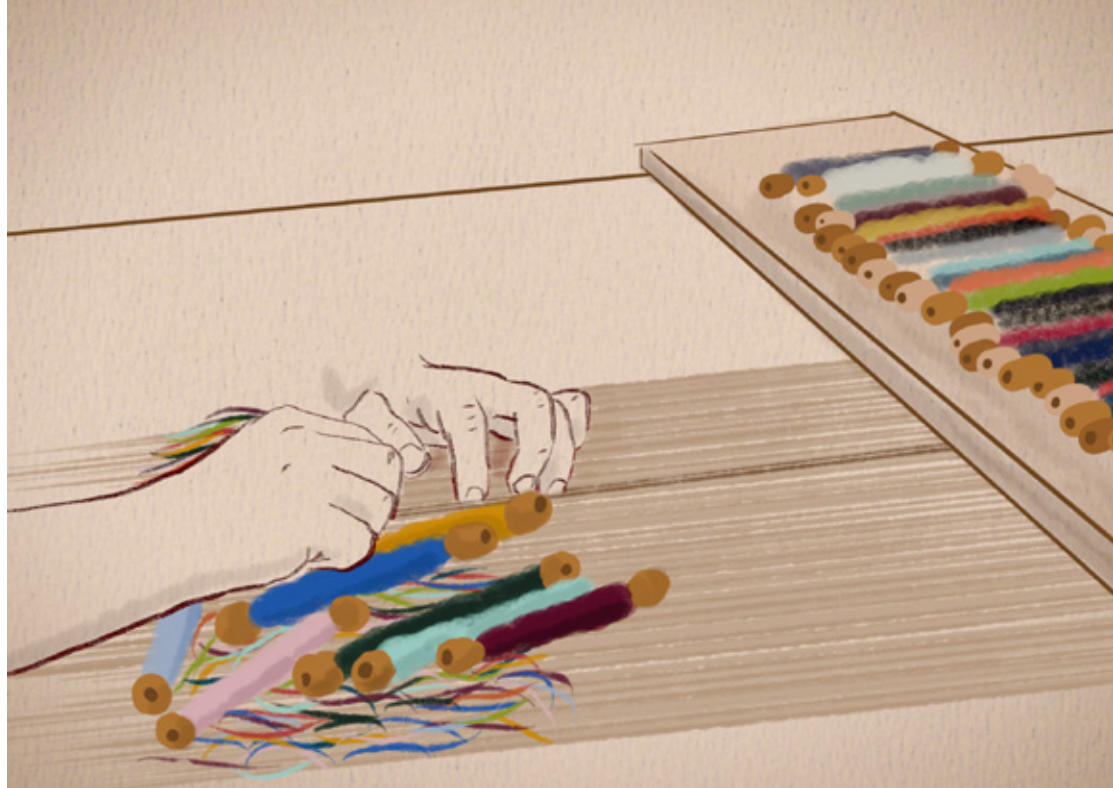
Les images 16 mm sont développées au sein de l'Etna, atelier de cinéma expérimental à Montreuil.

Entre Felletin et Aubusson, nous rencontrons Céline, Clara, Éliane et les autres. Elles sont lissières, artistes, teinturières, éleveuses de brebis, tricoteuses, ou encore ouvrières en filature. Elles se connaissent, travaillent parfois ensemble, et forment une communauté artisanale autour de la laine. Leurs savoir-faire et leurs sensibilités témoignent d'un rapport au monde singulier, à rebours du contexte contemporain, dans lequel la collaboration avec un matériau issu du vivant devient le terrain d'une réflexion écologique et politique. Le film, tourné à la Bolex, adopte une approche artisanale dans sa réalisation, avec un travail de la pellicule 16 mm développée aux plantes, et des séquences animées qui viennent sublimer les gestes du travail textile. Le film, à la croisée des pratiques textiles et cinématographiques, propose une critique des modes de production industrielle et une quête de sens face aux crises environnementales et sociétales.



Voir le teaser: <https://youtu.be/hADCTAyWFE0>



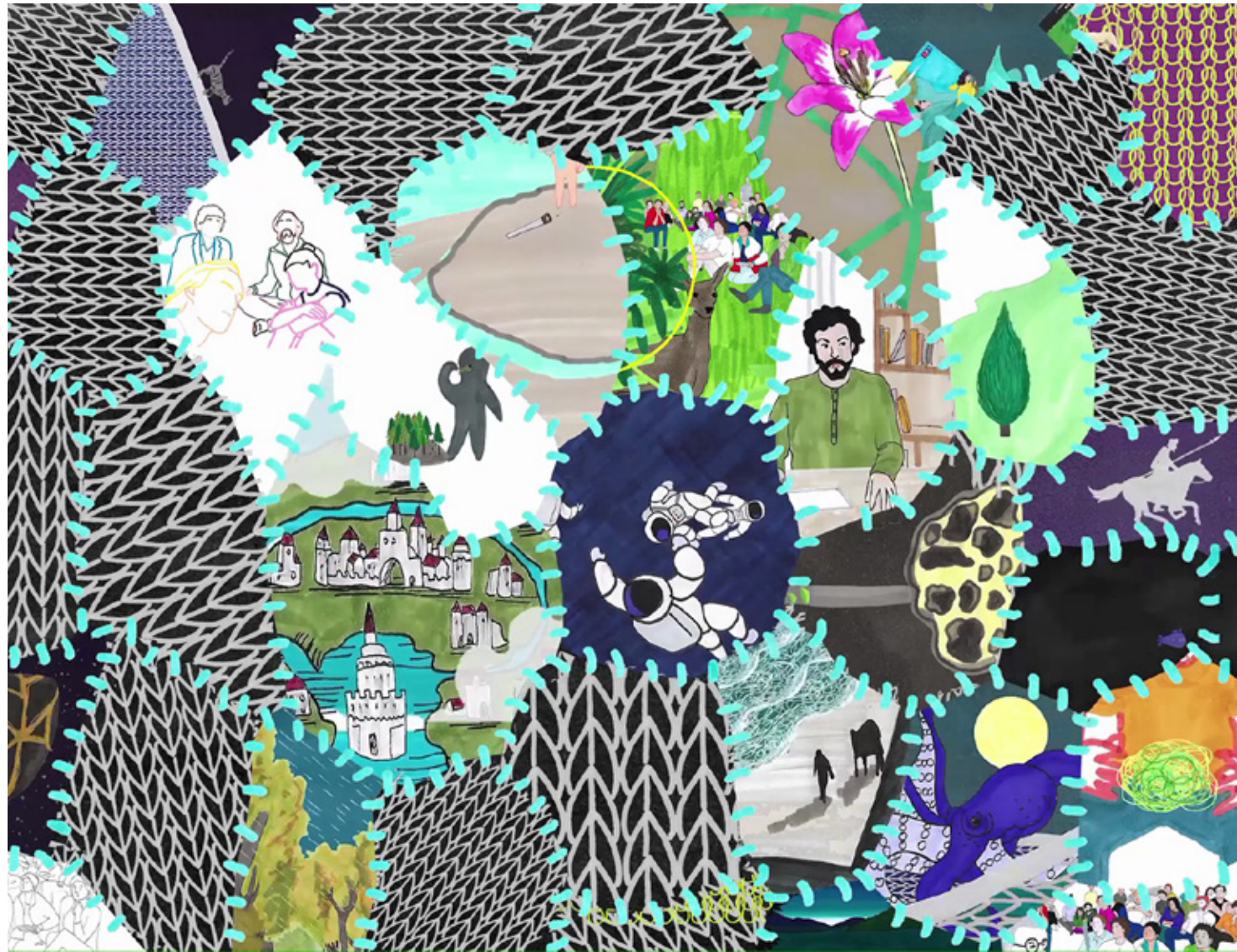


Patching Topias

Film d'animation, couleur, stéréo, 58'24", 2021

«Crise du climat, destruction des milieux, les temps sont à l'inquiétude. Et les tentatives de vie alternatives pour y faire face abondent, tout comme les théories sur l'effondrement de l'ère industrielle qui se croisent et se contredisent: collapsologie, solastalgie, éco-anxiété... Mais comment y trouver son chemin? Pour Louise Deltrieux, l'enquête intellectuelle et personnelle commence. Une investigation qui aboutira à cet essai allègre, en animation, à la fabrication artisanale revendiquée, comme en témoigne la modestie de ses dessins. Cette volonté affichée d'un low-tech résonne avec sa matière même, où se mêlent sources et points de vue en une seule voix, la sienne. Un film en forme de dialogue intérieur traversé par les doutes et toutes les «topias» du titre. Une expérience ici agencée en un patchwork vif et stimulant.»

Nicolas Feodoroff pour le FIDMarseille 2021





en fait ce qui m'a déconvaincu

c'est de voir des collapsologues et d'en apprendre plus par voies souterraines sur leur vie privée

et ben on en revient au cul

c'est que des scientifiques moches qui se sont mis à coucher avec des femmes super belles depuis qu'ils leur parlent d'apocalypse et de fin des temps

collapsologue en 2019 = guitariste rock en 1969

du coup j'ai du mal à affronter leur sincérité scientifique

C'est à dire?

Ha 😊



Welcome Home

Vidéo HD , couleur, stéréo, 20'51", 2019

Sur Malcolm Island et Lasqueti Island, en Colombie Britannique (Canada), des habitants ont décidé de vivre "off the grid": déconnectés du réseau électrique. Grant et ses filles Koa et Mia, Jeff et Carley, Jennifer et Ian, produisent eux-mêmes leur énergie avec des panneaux solaires, des éoliennes, des moulins à eaux ou un générateur. Tous ont décidé d'exploiter les ressources naturelles de leur environnement pour mieux vivre en harmonie avec la nature et peut-être même, se préserver d'un éventuel effondrement de la civilisation telle que nous la connaissons.

Voir un extrait:

<https://vimeo.com/130084727>

Voir en entier:

<https://www.dailymotion.com/video/x7xskzs>





#RÉCITS

Vidéo HD, couleur, muet, 14'34", 2019

#RÉCITS: Risques d'Effondrement de la Civilisation Industrielle et Techno-Scientifique

Ce film a été réalisé à partir d'une sélection subjective et non-représentative des publications de membres des groupes Facebook "La collapso heureuse - Île-de-France", "Transition 2030 Paris", "Effondrement et Action", "Collapsologie - Les limites à la croissance", "Transition écologique et éco-anxiété : groupe de soutien", "Les pochtrons de l'apocalypse", "Transition 2030 Paris-IDF", entre avril et septembre 2019.

Comme les paroles d'un karaoké apocalyptique, les commentaires et publications des "collapsonautes" défilent sur fond d'un lever de lune sur filmé en Nouvelle Zélande, terre d'accueil des survivalistes de la Silicon Valley.

Voir: <https://vimeo.com/362503930>

C'est pour quand l'effondrement?

Il est déjà commencé pour certains, d'autres posent des dates 2022, 2030, 2050... D'autres encore souhaitent l'accélérer pour qu'il soit lié à un effondrement civilisationnel avant que ce soit l'environnement épuisé qui s'effondre.

Alors quand je pense comme ça, ça devient compliqué d'avancer, quelqu'un connaît ? Comment vous faites pour garder la motivation?

CONFERENCE GRATUITE CE MARDI A PARIS SUR LA COLLAPSOLOGIE ET LA SPIRITUALITE: L'INTIME CONNEXION.

Et bientôt la collapsologie quantique!

Tu la vois, la catastrophe, qui t'arrive en plein nez ?

Tu la sens, la cendre qui s'envole quand les forêts brûlent du Brésil à l'Alaska, de la Sibérie à Bornéo en passant par la Provence ?

No Tree Will Fall

Vidéo HD, couleur, stéréo, 24'15", 2016

Cascadia Forest Defenders est un collectif d'activistes environnementaux basé à Eugene, Oregon. Ses membres luttent contre les clearcuts (coupes claires) qui ravagent les forêts ancestrales et leurs écosystèmes. Parce qu'ils utilisent l'action directe et la désobéissance civile pour mener leur combat, ils flirtent parfois avec l'étiquette d'« écoterroristes », créée par le gouvernement américain après le 11 septembre pour diaboliser les actions des écologistes radicaux. Un terme réemployé quelques années plus tard par le gouvernement français.

Voir un extrait:

<https://vimeo.com/130079190>

Voir en entier:

<https://vimeo.com/160873220>





Les gens qui se soucient de la forêt sont
souvent appelés « écoterroristes » dans les médias.

Wolfman

Vidéo HD, couleur, stéréo, 24'46", 2015

Gary Allan est un agent de probation à la retraite. Il vit à Sointula, unique village de Malcolm Island, une île de 500 habitants au nord de Vancouver Island, en Colombie Britannique (Canada). Gary adore les loups. Il a donc tout naturellement fait l'acquisition de quatre compagnons de vie: Tundra, Meshach, Nahanni et Mahikan. Sur l'île, les gens l'appellent "Wolfman", l'homme-loup.

Voir un extrait:

<https://vimeo.com/130087071>

Voir en entier:

<https://vimeo.com/133969195>

mot de passe: tundra





Je suis une île

Installation vidéo, couleur, son stéréo, 7'34" en boucle, 2017
Lieu d'Art Contemporain de la Réunion

Je suis une île est une installation composée de deux vidéos projetées l'une en face de l'autre, et partageant la même bande son. À l'occasion d'une résidence au LAC de La Réunion, j'ai décidé d'engager un travail sur la question du "paysage-stéréotype" et de sa représentation. Comment filmer un paysage sans répéter un "effet carte postale"? Comment travailler à partir d'un paysage touristique ? Il s'agissait pour moi de faire du paysage un protagoniste, et de lui donner la parole. Ainsi, la voix off de l'installation est la voix du paysage lui-même, qui commente sa mise en image.

Voir un extrait: <https://vimeo.com/217455887>



Grizzly

Vidéo HD, couleur, stéréo, 9'23", 2014

Module pédagogique à l'usage des personnes susceptibles de rencontrer un grizzly (touristes voyageant au Nord des États-Unis et au Canada): toutes les recommandations à suivre pour éviter de se faire démembrer.

Voir un extrait:

<https://vimeo.com/98439722>

Voir en entier:

<https://vimeo.com/950736179?share=copy>



Forestry

Installation, trépied en bois flotté, vidéoprojections, 2015

Installation d'un trépied en bois flotté et projection de sessions de broderie filmées dans le Mateoja Heritage Trail, Malcolm Island, Canada. Les broderies sont des slogans de l'Earth Liberation Front.



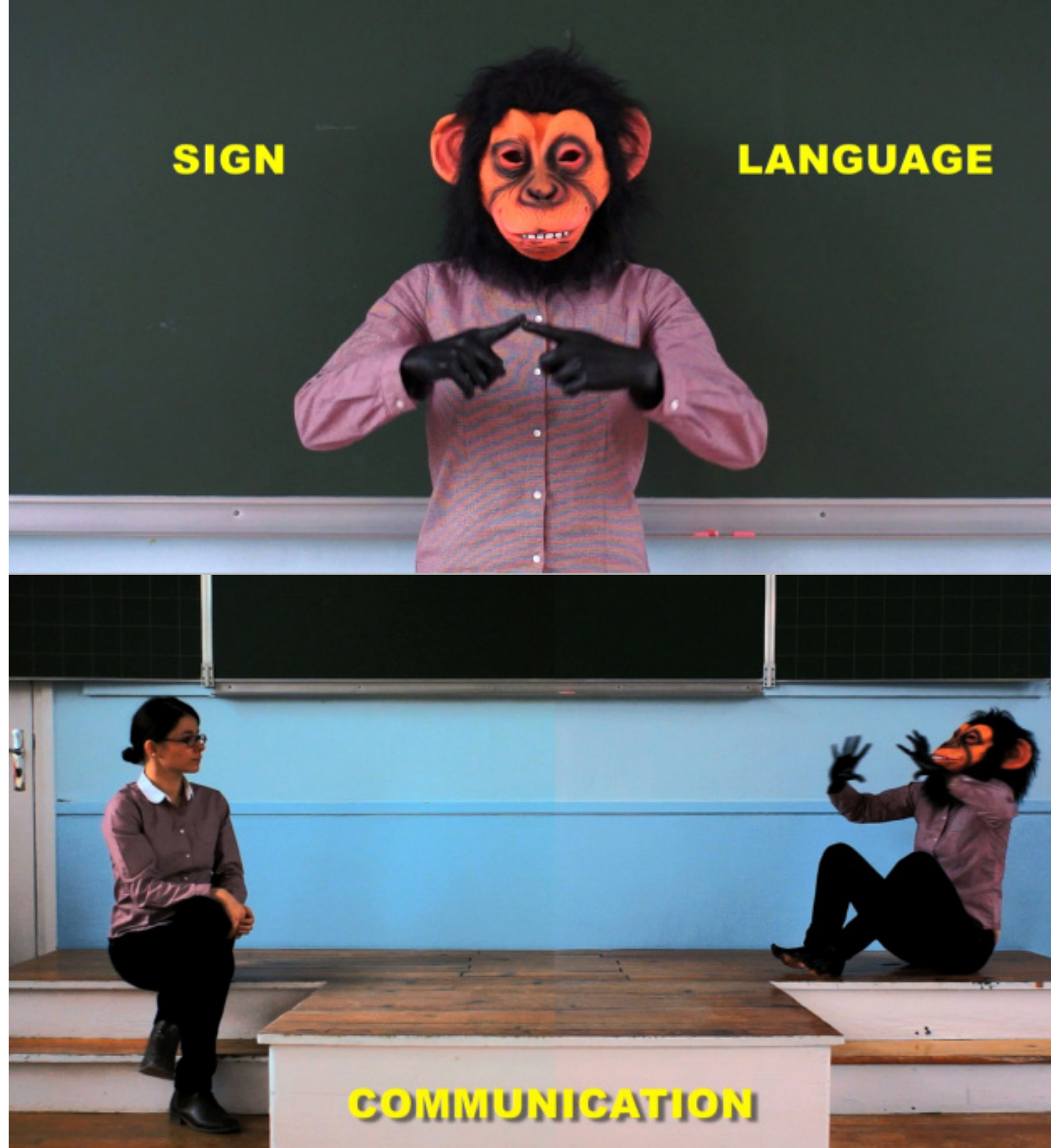
I TEACH YOU (Chimp Learning)

Vidéo HD, couleur, muet, 9'29", 2013

Dans une salle de classe, assis sur les marches de l'estrade devant le tableau, un professeur et son élève dialoguent. Le professeur tente d'enseigner des rudiments du langage des signes à son élève, et sa tâche n'est pas aisée, car cet élève est un chimpanzé. *I Teach You (Chimp Learning)* se présente comme une série de scénettes. Des scènes brèves qui oscillent entre dialogue de sourd, communication empathique et provocation puérile. Lorsque c'est le chimpanzé qui endosse le rôle du professeur, les repères se brouillent. Qui, de l'homme ou du singe, apprend à parler, et à qui ?

I Teach You (Chimp Learning) propose un regard décalé et humoristique sur les travaux de chercheurs américains qui dans les années 1960, dans un esprit très new age, essayaient d'établir une communication interspécifique en élevant des chimpanzés comme des humains et en leur apprenant le langage des signes.

Voir un extrait: <https://vimeo.com/70798381>



Eux

Vidéo HD, couleur, stéréo, 55'24", 2014

Eux est un recueil d'entretiens avec des chercheurs en primatologie. Au cours de l'année 2013, j'ai rencontré une douzaine de primatologues français pour les interviewer sur leur travail. À travers les quatre chapitres du film, ces chercheurs se livrent à propos de la dimension politique et philosophique de leur vocation; de leur travail de terrain : leur vie dans la jungle pendant des mois, voire des années, dans des conditions d'isolation extrême, et la redécouverte de leurs sens, l'odeur, l'ouïe, l'instinct; de leur vision de la présumée frontière entre l'humain et les autres animaux en regard des progrès de l'éthologie moderne; de la problématique du langage, admis comme étant le propre de l'Homme, malgré le succès des expériences d'apprentissage du langage des signes à des grands singes dans les années 1960; du nécessaire "devenir-animal" du chercheur, qui doit adopter un comportement animal pour étudier ces espèces dans leur environnement, quitte à oublier, le temps d'une mission, sa condition d'homme ou de femme.

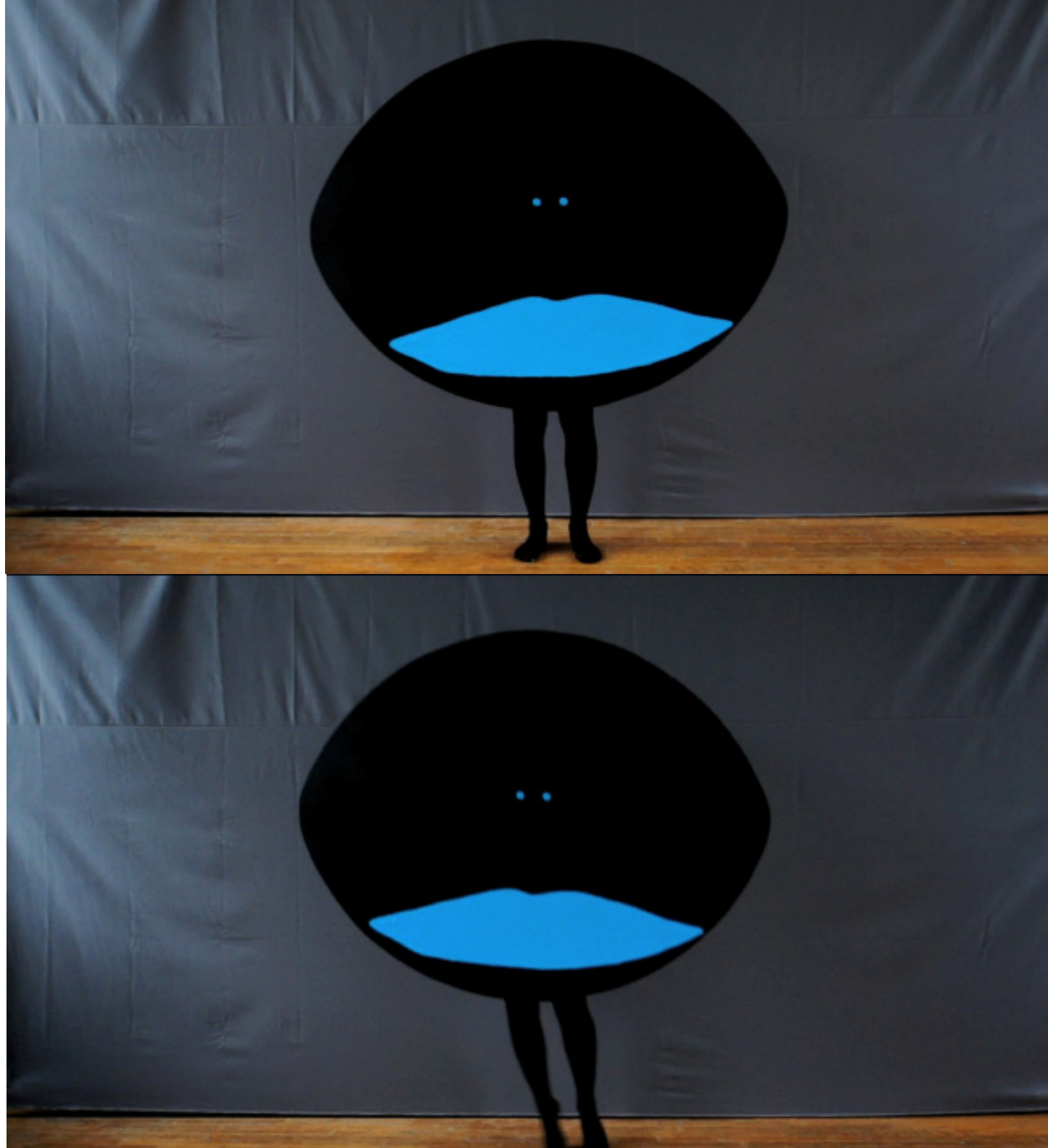
Voir un extrait:

<https://vimeo.com/85369017>



Parade

Vidéo HD, couleur, stéréo, 2'35" en boucle, 2013



Un masque géant pour imiter la parade nuptiale du Paradisier Superbe. Lors de la parade, cet oiseau de Nouvelle-Guinée courbe la tête et présente sa cape verticalement, le plastron forme un V sous la tête, dessinant ainsi un intrigant visage.

Voir un extrait: <https://vimeo.com/60730128>

Lutra Lutra

Vidéo DV, couleur, stéréo, 9'49", 2011

Sur les traces de Christian Bouchardy, naturaliste autodidacte, lui-même sur les traces de la loutre d'Europe (*Lutra lutra*), aux bords de la Sioule (Auvergne). La particularité de la loutre est d'être invisible, et par là-même, de rendre visible tout ce qui l'environne, en faisant redoubler d'attention celui qui la piste.



Voir un extrait:

<https://vimeo.com/582010543?share=copy>

Voir en entier:

<https://vimeo.com/950739639?share=copy>

Élevage(s) — Leçons

Vidéo DV, couleur, stéréo, 52'53", 2011

Grand Prix du Jury du Musée de la Chasse
et de la Nature lors de la Nuit Européenne des Musées 2011

Le projet *Élevage(s)* est une opération de domestication: l'artiste apprivoise sa production. Et pour mieux l'apprivoiser, il l'éduque. Ainsi, les *Leçons* révèlent les coulisses théoriques du travail, en s'adressant directement au travail lui-même, en lui enseignant ses origines, en brassant les champs théoriques qui l'ont produit : éthologie, anthropologie philosophique, sociologie et histoire de l'art.



Le Point Éthologie

Vidéo DV , couleur, stéréo, 14'14", 2010

Le Point Éthologie est un pastiche d'émission de vulgarisation scientifique. Cette vidéoperformance retrace l'ouvrage du psychologue allemand Karl Groos, *Les Jeux des Animaux*, dans lequel l'auteur évoque en filigrane les liens existants entre certains jeux animaux et l'art.



Voir un extrait: <https://vimeo.com/70795101>

Recherches

Patchworks (recherches)

Cyanotype sur tissu et teintures végétales (genêt, palommier, fougères, lichens, salmonberry) 2025
Dans le cadre d'une résidence à Sointula ArtShed, Malcolm Island, BC Canada





Voiles

Teinture sur soie (lichen et bois de Campêche), broderie, branches de cèdre, de palommier, de genêt, lichens, 2025
Vues d'exposition dans la Window Gallery, Sointula, Malcolm Island, BC Canada





La caméra-plante

Caméra mécanique en bois, émulsions végétales, 2021

Co-produit par le Réseau Altitudes, réseau d'art contemporain en territoire alpin

Qu'advient-il du cinéma en cas d'effondrement ? Peut-on filmer avec les plantes, et que filmer avec elles ? Le projet de la caméra-plante tente de répondre à ces questions en détournant la technique de l'anthotype pour proposer une pratique cinématographique survivaliste : ralentir la capture des images en adoptant un rythme végétal.

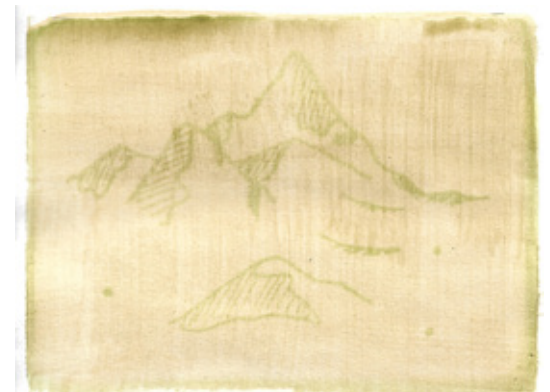
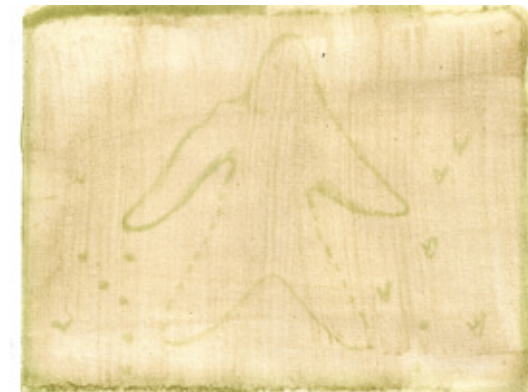


Pour voir le fonctionnement de la caméra:

<https://vimeo.com/950730862?share=copy>

Film-plante

Micro-métrage d'animation réalisé avec la Caméra-plante, anthotypes à la saponaire numérisés, 35 secondes, 2023



voir le film: <https://vimeo.com/950729115?share=copy>

A shawl for the lonely

Châle en patchwork tricoté avec des laines teintes aux lichens, env. 84 x 64 cm, 2023

Accompagné d'une micro-édition du patron pour le tricoter, A5, dos carré collé, 52 pages couleur.

Travail réalisé à l'occasion d'une résidence au Leveld Kunstnartun à Ål, Norvège

Le lichen n'est jamais seul, il s'auto-accompagne
puisque vivent en lui l'algue et le champignon. Il
tient également compagnie aux arbres, aux rochers, à
toutes celles et tous ceux sur qui il pousse.

Mais qu'en est-il de ces êtres qui vivent sans symbiose,
les esseulé.es ? Ce châle propose d'offrir l'expérience
de la symbiose à qui en ressent le besoin.

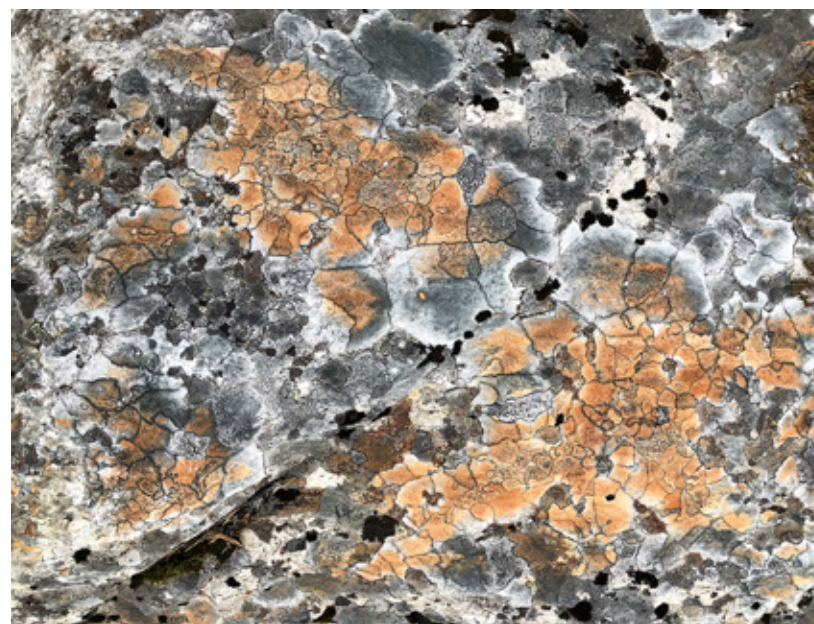
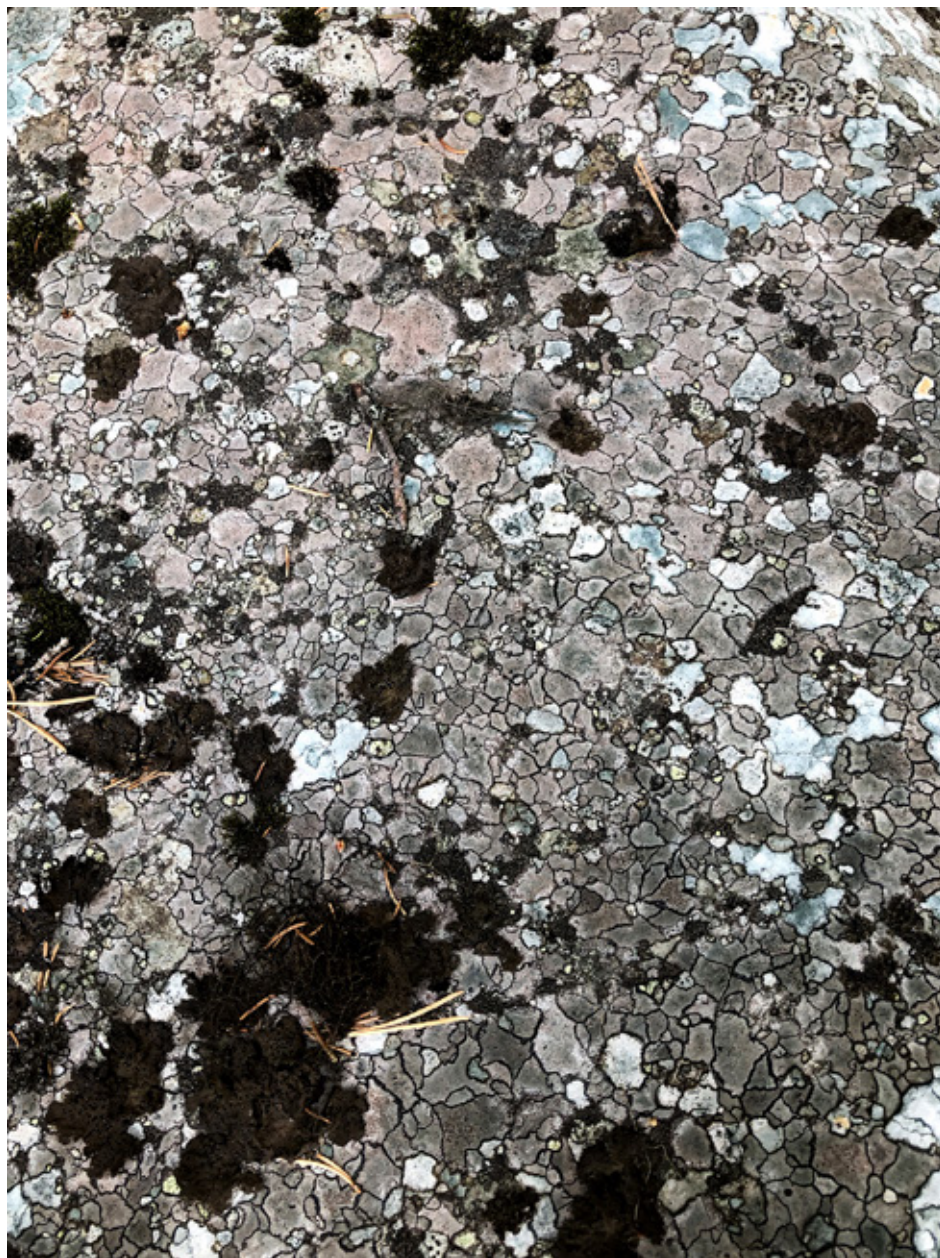
Les couleurs du patchwork sont des teintures obtenues
avec des lichens locaux. Sa composition s'inspire
directement des motifs formés par les lichens et la
sédimentation sur les rochers rencontrés dans les bois
autour du centre d'art, et qui forment de troublantes
cartographies miniatures d'un monde auquel nous
humain.es n'avons pas accès.



Mapping

Série de 32 photographies, 11 x 15 cm, 2022

Observation de cartographies formées par des lichens crustacés, dans le cadre d'une résidence au Leveld Kunstnartun, Norvège

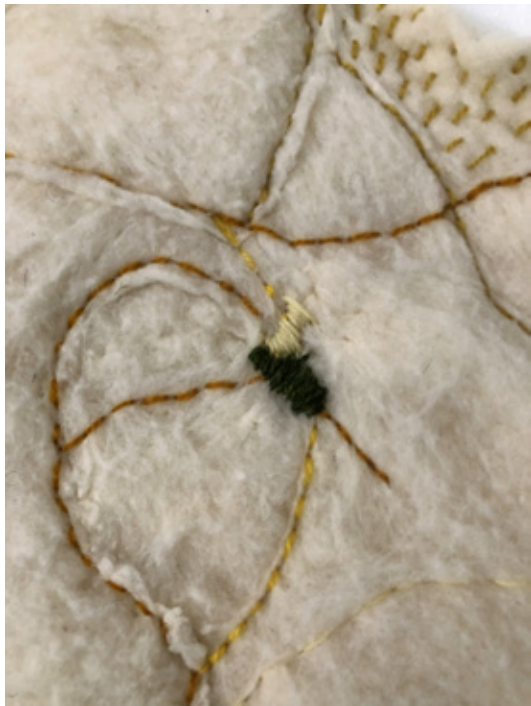
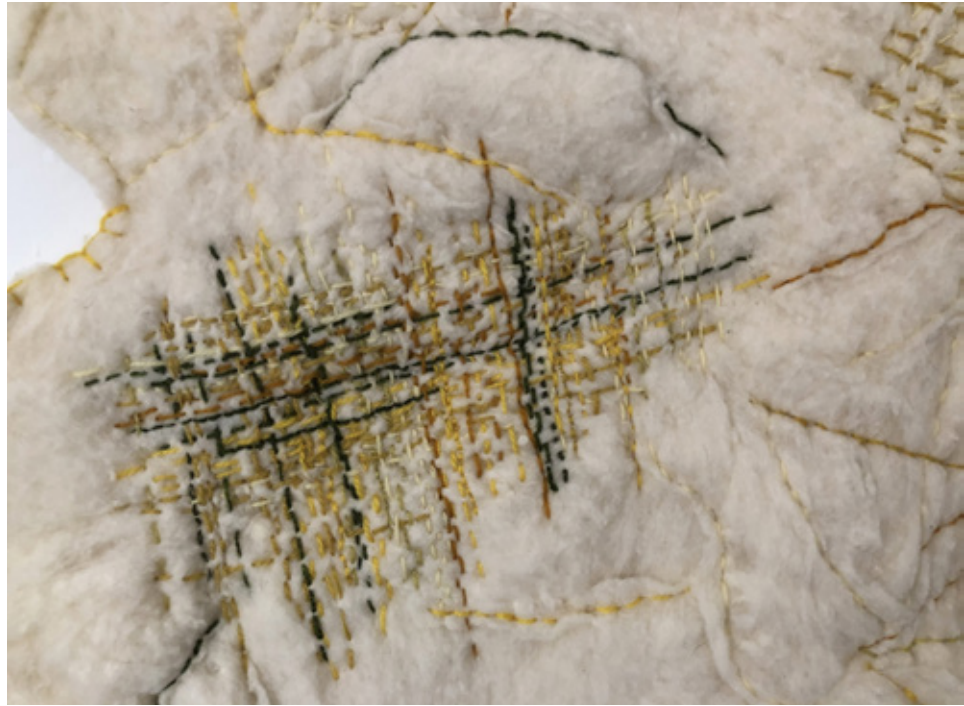




May you live in interesting times

Laine de mérinos partiellement feutrée, laines de mercerie,
env. 130 x 130 cm, 2022





Nuancier. Tentative de capture de la symbiose

36 échantillons tissés, laine de mérinos teinte avec des lichens, sergé de coton, 117 x 114 cm, 2022

Pendant deux ans, j'ai mis au point des teintures sur laine à partir de différentes espèces de lichens, prélevés de façon raisonnée près de chez moi et partout où je me déplaçais (Bois de Vincennes, Alpes de Haute-Provence, Vienne, île d'Ouessant, Norvège).

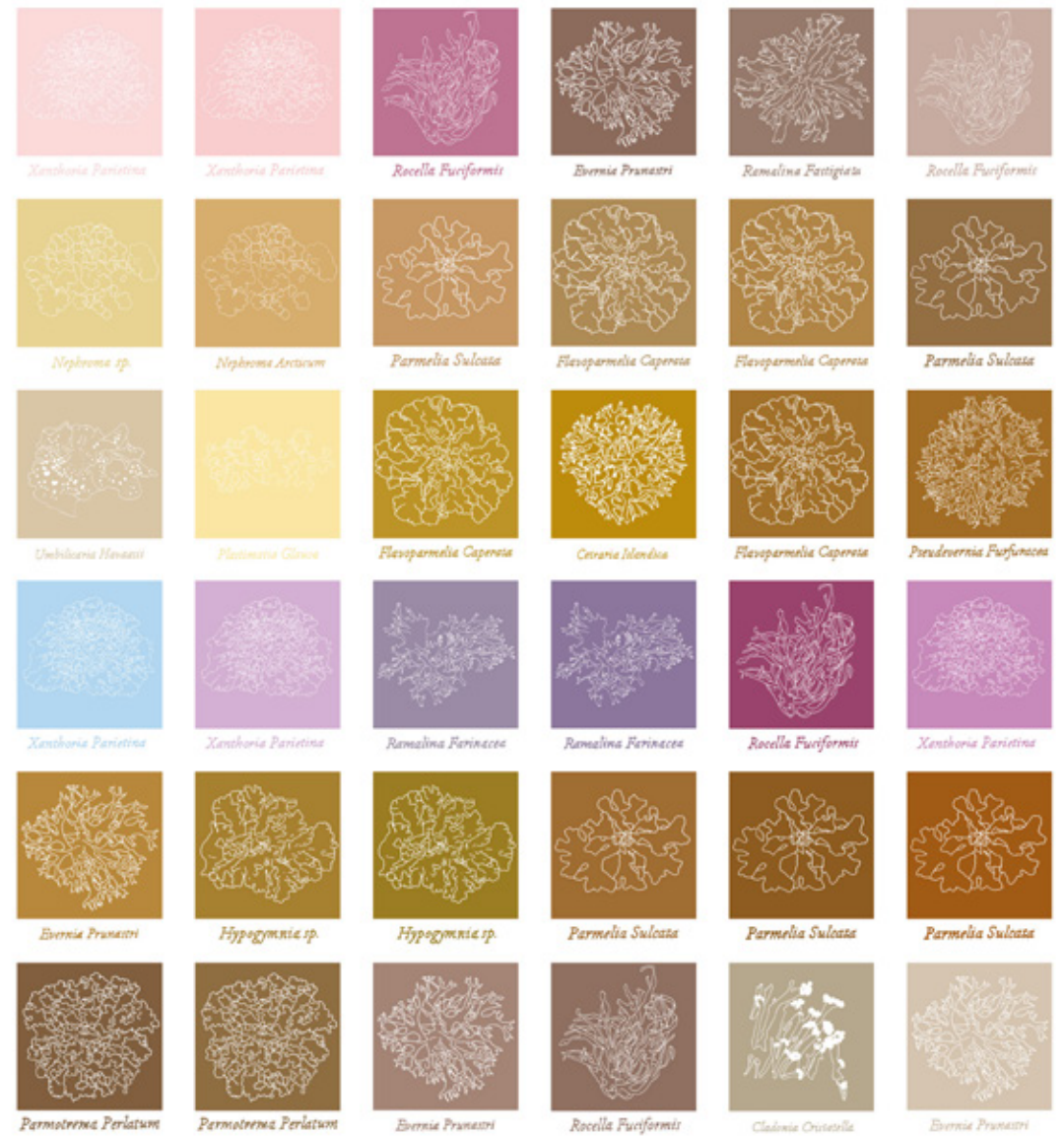
Le lichen est l'association d'au moins trois espèces: un champignon, une algue et une bactérie, qui se fournissent des services mutuels.

C'est face à l'énigme que constitue cet organisme que les scientifiques développent le concept de symbiose à la fin du XIX^{ème} siècle.

Dans la symbiose du lichen, chacun est indispensable à la survie de l'autre. Le lichen est un organisme poreux aux autres êtres, il permet de repenser le vivant par le prisme de la coopération, plutôt que de la compétition.

Ce nuancier de la symbiose propose de porter un autre regard sur le lichen, et entend mettre en lumière d'autres façons d'habiter, de vivre, et de rayonner.





Patches

Série de 11 tissages, laine de mérinos teinte aux lichens, sergé de coton, entre 26 x 26 cm et 43 x 40 cm, 2022

En anglais, le mot patch renvoie aussi bien à une parcelle de terre qu'à un morceau de tissu (patchwork). Le patch en écologie désigne une zone homogène, un petit écosystème, qui diffère de son environnement, généralement hostile. C'est un terme qui fait référence à quelque chose d'à la fois fragmenté, isolé, mais aussi de composable, ravaudable. Il est utilisé par l'anthropologue Anna Tsing pour évoquer la possibilité, non pas d'une utopie globale, monochrome et inatteignable, mais plutôt celle d'une mosaïque de lieux disparates de résistance.





From sting to spin. Variations urticantes

Mise en espace de recherches gestuelles et textuelles autour de la fibre d'ortie à l'occasion du White Mountain Weekend, restitution du programme White Mountain College Summer Institute, un projet labellisé Manifesta 13 dans le cadre des Parallèles du Sud, avec le soutien de la Région Sud, de la DRAC Provence-Alpes-Côte d'Azur, et en partenariat avec Triangle France-Astérides. 2020

L'ortie est la fibre des sans-terre : elle ne se cultive pas, elle se collecte, au détour des chemins. La mauvaise herbe urticante est réputée pour ses vertus médicinales, en infusion ou en soupe, pourtant, l'usage de ses fibres reste méconnu. Déjà utilisée au Néolithique, elle a longtemps servi à la confection de vêtements, avant d'être supplantée par le coton, puis oubliée. Son déclin est aussi lié à la difficulté d'obtention de sa fibre, qui n'est pas entièrement mécanisable, ainsi qu'au faible rendement de la plante en fibres.

From Sting to Spin est un travail d'expérimentation autour de l'ortie, depuis sa cueillette jusqu'au filage de sa laine. Cette recherche vise à interroger la place du geste artisanal dans une pratique artistique, mais aussi plus globalement, la place de pratiques lentes et autonomes dans notre société. Elle s'inscrit dans un contexte d'urgence de recours au low-tech et au DIY. Le travail de la fibre s'accompagne d'un travail de lecture et d'assemblage de textes explorant les versants métaphorique, fabuleux et symbolique du geste textile et du fil, depuis la mythologie grecque jusqu'aux contes populaires, en passant par le maillage de Timothy Morton.



Voir la vidéo réalisée par Vincent Pajot pour le White Mountain College Summer Institute:
https://www.youtube.com/watch?v=CUBA363zd_U&list=PLjHiq5D15C0DGR1epmYjhCkivg4a2Tao&index=8

Voir le film-document réalisé pour la mise en espace:
<https://vimeo.com/950731943?share=copy>



Text on the left wall, partially visible.

Text on the left wall, partially visible.

Text on the left wall, partially visible.

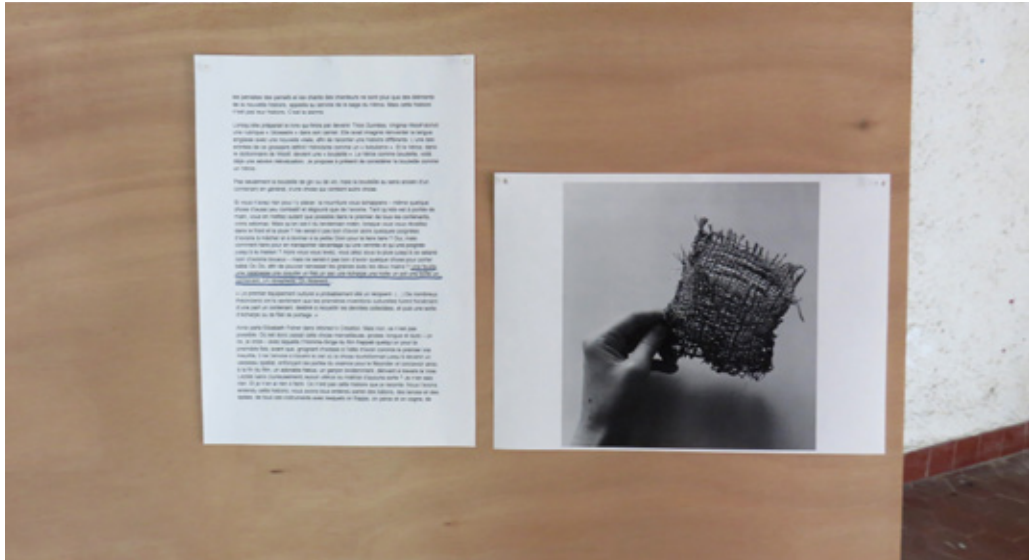


Text on the left wall, partially visible.

THE
BEST COPY

NO RIGHTS
HUMAN RIGHTS





The collapsing dress

[Fichier PDF](#), laine de mérinos, tricot, 2020

Patron de tricot et robe tricotée reproduisant les courbes d'un graphique du Rapport du Club de Rome de 1972



Marches tricotées

Performance, vidéo, tricot. Arpentage de la face nord-ouest de l'Île d'Ouessant, 2021

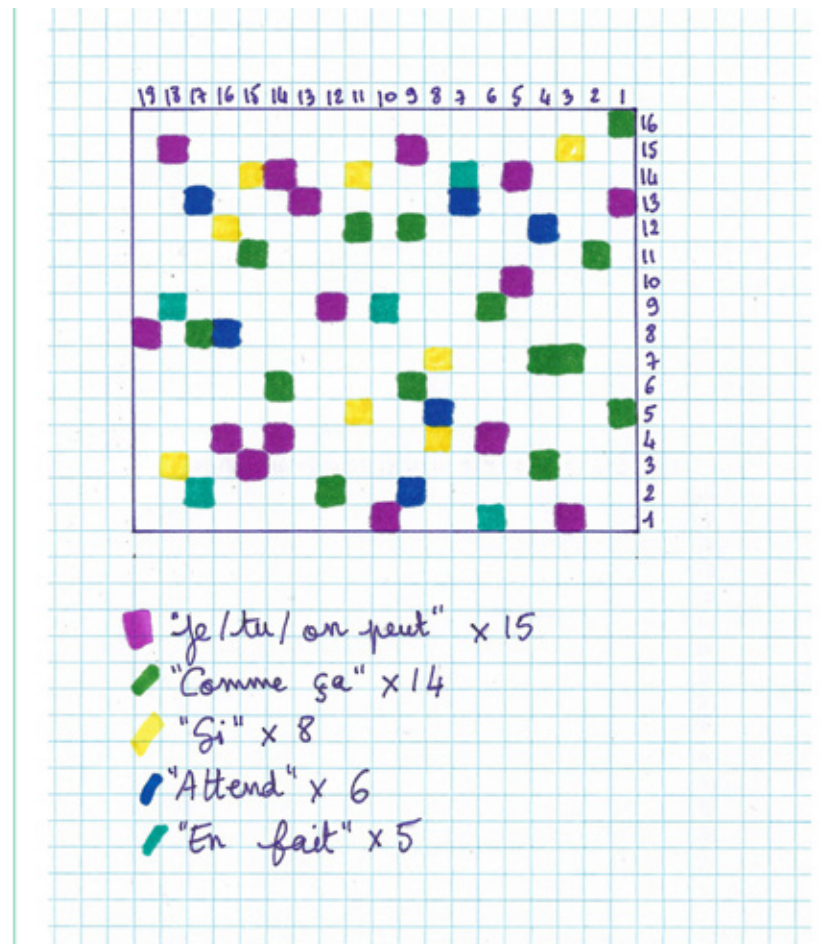
Marcher, tricoter, filmer. Mesurer les distances en mailles, tricoter le paysage, inscrire le geste dans le terrain. Combiner mouvement des jambes et mouvement des doigts. Garder une trace textile de la marche, documenter. Réfléchir au double avancement.



Documentation vidéo, prise à la caméra sportive frontale

Le pull de Robinson

Patron de tricot pour un pull reflétant l'expérience du [LaboMobile#3](#), [Fichier PDF](#), 18 pages, 2020



LaboMobile

Laboratoire de recherche & d'expérimentation – Tentatives collectives, 2019

Le LaboMobile est un laboratoire de recherche organisé par la Compagnie L'Instant Mobile, un espace d'expérimentation nomade et temporaire, consacré à la recherche et au croisement de différentes disciplines des arts dans des lieux dédiés à la création. Réunie autour d'un sujet commun, une équipe éphémère de dix personnes se met à l'œuvre pour explorer des approches, des théories et des dispositifs sans la contrainte d'une production.

J'ai participé au LaboMobile#3, consacré à la question du savoir-faire, qui s'est tenu au théâtre Le Cube à Hérisson, puis au Studio-Théâtre de Vitry, à l'automne 2019. Ma candidature et ma contribution au LaboMobile reposait sur mon rapport à la pratique du tricot, une pratique extrêmement invasive et productive, mais qui restait cantonnée à la sphère domestique, sans jamais interférer dans mon travail d'artiste.

Au creux (sortir)

Fibres de tilleul filées et tissées à la main, 10 x 12 x 7 cm, 2020



Sans titre (Malcom Island)

Série de 16 broderies sur toile de coton tendue sur châssis, ø 15 et 20 cm, 2015

